

Hundige Hyggekapsejladser 2021

Hundige Hyggekapsejladser er et afslappet arrangement, der er åbent for alle sejlbåde med hjemsted i Greve Marina.

Revideret d. 24-04-2021

Det koster ikke noget at deltage (undtaget distancesejladserne) og målebrev er ikke nødvendigt.

Sejlsdatoer 2021:

Maj: 13+20.+27.

Juni: 3.+10.+12.+17.+24.

Juli: 1.+8.+15.+22.+29.

Aug: 5.+12.+14.+19.+26.

Sept: 2.+5.+12.+19.

Distancesejladser: lørdage 12/6, 14/8 og søndag 19/9 (afslutning).

Starttidspunkter:

4 starter hver gang.

Fra maj til august sejler vi torsdage med starter kl. 18.20, 18.25, 18.30 og 18.35.

September: torsdage startes kl. 18.00, 18.05, 18.10. og 18.15 søndage startes kl. 14.00, 14.05, 14,10 og 14.15

Distancesejladserne starter som omvendt jagtstart kl. 10.00

Baner, almindelige sejladser:

Banen sejles omkring faste sømærker i Køge Bugt. Banen er ca. 6,7 sømil. Start og mål er imellem to udlagte, gule (hvide) mærker lidt sydøst for havne-hullet. Banekort og placering af start/mållinje vises sidst i sejlsreglerne

Distancesejladser:

Distancesejladserne sejles på en bane hvor banelængde tilpasse på dagen for at tilstræbe en sejltid på forventeligt/teoretisk 4 timer for langsomste tilmeldte båd. Der sejles med omvendt jagtstart, baseret på det Mågetal man har opnået efter sidste sejls inden den pågældende distancesejls. Udvalget vælger bane og længde på dagen, efter vejrudsigt.

Max. Sejltid for dagen oplyses på skippermøde alt efter banevalg. Max Sejltiden regnes fra den enkelte båds starttid. Starttider for den enkelte båd oplyses på skippermødet før sejlsden.

Den enkelte bådens valg af spiler/flyvesejl for sæsonen kan afviges på distance sejlsden, hvis ændringen meddeles udvalget senest 3 uger før hver distancesejlsden.

Efter distancesejlsden er der grill og hygge i SKB's klubhus på Hejren. Nærmere information følger. Startgebyr for distance sejlsden er kr. 100,- pr. båd som går til grillkul, chips, præmier, samt kassebeholdning for Hyggekap mv.

Første starttid er kl. 10. Der vil være skippermøde og morgenmad inden start. Tidspunkt oplyses på mail.

Hundige Hyggekapsejladser 2021

Gældende sejladser:

I alt 22 sejladser hvoraf 11 tæller til det samlede resultat. (De 3 distance sejladser tæller også med i det samlede regnskab som 3 af de 22 sejladser).

Resultater og tidtagning

Du skal selv notere hvad tid du kommer i mål (GPS tid) (konkurrenterne noterer måske også din tid!).

Efter sejladserne mødes vi i klubhuset på Mågen, afleverer **MÅLGANGSTIDEN (ikke sejltiden) (tiden skal være inkl. sekunder da det somregel er "close race")** og samtidigt deler nogle røverhistorier over en forfriskning.

OBS: Grundet Covid-19 situationen ved vi pt ikke om der kan afleveres tide i klubhuset, hvis ikke starter vi sæsonen med at SMS'e tider ind til Henrik på mobil: 30 70 47 77 (der kommer melding fra udvalget når vi vender tilbage til klubhuset)

Da vi jo ved at der tit kan opstå usikkerhed om enkelte bådes tider, må i også gerne skrive hvilke både der var før og efter Jer.

En opfordring, send gerne tiden seneste 30 min. efter du er i havn.

Resultatlisten udregnes på PC og et midlertidigt resultat præsenteres på havnen - og endeligt resultat fordeles samme aften pr. e-mail til deltagerne. Vi har også en Facebook gruppe hvor man kan kommunikere med andre deltagere.

Du skal bruge:

- Et ur, med sekunder, der går rigtigt. Et digitalur er nok at foretrække. Der er talrige muligheder i alle prislæg. En GPS-modtager kan som regel også vise det korrekte klokkeslæt.
- Et tågehorn – hvis det en dag er din båd, der skal være starter båd.

Startprocedure:

Der er 4 starter, hvor bådene er fordelt ud fra årets "Start-Mågetal" der oplyses i startlisten.

1. Start, "Start-Mågetal" mindre end eller lig med 1,04.
2. Start, "Start-Mågetal" større end 1,04 og mindre eller lig med 1,13
3. Start, "Start-Mågetal" større end 1,13 og mindre eller lige med 1,20
4. Start, "Start-Mågetal" større end 1,20

Starterbåden (den båd på vandet med størst basis "Mågetal") afgiver et lydssignal ved hver start. Der gives et varslingsignal 5 minutter før 1. start går. GPS-tiden er den gældende tid uanset starterbådens signal. Den største båd, kan aftale med andre både i 4. Start, at "tuttetjansen" overgives til en anden båd.

Startområdet skal holdes fri af både, der ikke er i vedkommende start - vis hensyn!

Det er forbudt at bruge motor de sidste 5 min. før starten på den start man tilhører - og selvfølgelig også undervejs :-)

Hundige Hyggekapsejladser 2021

Nye deltagere:

Af hensyn til forberedelsen af resultatlisten foretrækkes forudgående tilmelding til **hyggekap@gmail.com**

Nye deltagere kan også "tilmelde" sig sejladserne ved blot at møde op til start **uden** at føre nationalflag på båden.

Deltagere og startgebyr:

Sejladserne er åbne for alle sejlbåde og motorsejlere med hjemsted i Greve Marina

Deltagelse i Hyggekap er gratis, dog undtaget distancesejladserne.

Samlingspunkt efter sejladserne er klubhuset på Havneø Mågen.

Baner:

Der sejles på baner omkring faste sømærker i Bugten ud for havnen. (se banekort og omsejlingsretning sidst i sejladsreglerne). Start og mål er linjen imellem to udlagte, gule mærker lige sydøst for havnen. (se placering sidst i sejladsreglerne).

Regler:

En sejlads startes kun (og er kun gældende), hvis der møder mindst 3 både op til start. (fordelt over alle 4 starter)

Sejladsen er kun tællende hvis minimum 3 både gennemfører sejladsen. (fordelt over alle 4 starter)

Der sejles alene efter søvejsreglerne. Det henstilles til alle både at sejle hensynsfuldt specielt ved start/mål, ved mærkerundinger og overhalinger. Regelbrud kan medføre advarsel, tidsstraf eller diskvalifikation fra dagens sejlads.

Deltagende både fører ikke nationalflag. Både, der udgår, sætter nationalflag.

Der kræves ikke målebrev for at deltage i sejladserne.

Handikap system og løbsinddeling:

Bådene får et handicap - deres "Mågetal" i henhold til de mulige databaser hvor et LYS-tal eller andet kvalificeret handicap-tal kan findes og benyttes som udgangspunkt for "Mågetallet". Ved flere forskellige handicaptal, vil udvalget finde et fair "Mågetal" i samarbejde med skipperen.

Både, hvis officielle "Mågetal" inkluderer brug af spiler, kan fravælge spileren og få en reduktion på 0,03 i deres "Mågetal". Fravalget gælder for hele sæsonen også distancesejladserne.

Både der har deltaget i 2020 og har fået op eller nedjusteret sit Mågetal, vil i 2021 starte med sit basis Mågetal plus/minus 50% af reguleringen fra 2010. eks. En båd med basis Mågetal på 1,00 er i sidste sejlads 2020 noteret til et Mågetal på 1,10. Båden vil i 2021 starte med Mågetal 1,05. (Regulering = $1,10 - 1,00 = 0,10 / 2 = 0,05 + 1,00 = 1,05$).

Pointsystem:

Der gives point efter bådenes placering i sejladserne. Første båd får 1 point, anden båd 2 point, tredje båd 3 point osv. En startende men ikke gennemførende (DNF) båd tildeles point som sidste

Hundige Hyggekapsejladser 2021

gennemførende båd + 1 point (eks. ved 13 gennemførende både får en DNF båd 14 point). En ikke startende båd (DNS) tildeles point som sidste gennemførende båd + 2 point (eks. Ved 13 gennemførende både får en DNS-båd 15 point). Ved point lighed mellem både ved sæson slut, placeres disse både indbyrdes efter hvem der har flest 1. pladser, her efter 2. pladser osv.

De tre første og tre sidste gennemførende både i en sejlads får til næste sejlads sit "Mågetal" forhøjet/nedsat med:

Første båd: +1,5 % af sit regulerede "Mågetal"
Anden båd: +1 % af sit regulerede "Mågetal"
Tredje båd: +0,5 % af sit regulerede "Mågetal"
Tredje sidste båd: -0,5 % af sit regulerede "Mågetal"
Anden sidste båd: -1 % af sit regulerede "Mågetal"
Sidste båd: -1,5 % af sit regulerede "Mågetal"

Eksempler:

Hvis kun 6 både gennemfører reguleres:

1: + 1,5 %
2: + 1 %
3: + 0,5 %
4: - 0,5 %
5: - 1 %
6: - 1,5 %

Hvis kun 5 både gennemfører reguleres:

1: +1,5 %
2: +1 %
3: +0,5 % - 0,5 % = 0 %
4: -1 %
5: -1,5 %

Hvis kun 4 både gennemfører reguleres:

1: + 1,5 %
2: + 1 % - 0,5 % = + 0,5 %
3: + 0,5 % - 1 % = - 0,5 %
4: - 1,5 %

Hvis kun 3 både gennemfører reguleres:

1: + 1,5 % - 0,5 % = + 1 %
2: + 1 % - 1 % = 0 %
3: + 0,5 % - 1,5 % = - 1 %

Sæsonvinderen er den båd (uanset hvilken start), der har samlet færrest point i sæsonens løb. Ved beregning af sæsonresultatet baseres dette på antal tællende sejlads.

Hundige Hyggekapsejladser 2021

Normalt vil sejladseresultater blive udregnet på computer efter sejladserne og sendt til deltagerne pr. e-mail på sejladsaftenen.

Hvis en ny båd møder op til sejladserne og "Mågetal" ved resultatopgørelsen på havnen ikke er kendt, så vil resultatet blive sendt på mail så snart det er muligt. (efter udvalget har besluttet et "Mågetal" for den nytilkomne båd evt. i samarbejde med den nye båds skipper)

Start og mål procedure:

Både der i løbet af sejladsserien får ændret sit regulerede "Mågetal" op eller ned over skillepunkter mellem de forskellige starter, forbliver i sin oprindelige start hele året. (basis "Mågetal" evt. Med overført regulering fra året før)

Start signaleres med lydsignaler (tågehorn) fra en eller flere deltagerbåde.

Starterbåden er den båd, (som deltager i dagens sejlads) med det største basis "Mågetal" og med mere end én person ombord. Har du GPS og et horn, så opfordres du til også at give startsignal, så vi har signal udover så meget af startområdet som muligt.

Starterbåden afgiver et lydsignal 5 minutter før hver start og ved hver start.

Der er ingen dommerbåd. Hver deltager noterer selv sit tidspunkt for målgang (inkl. sekunder) og afleverer det til "regnskabsføreren" snarest efter sejladserne ved Klubhuset på Mågen. Notér gerne hvilken båd der er foran, bagved eller begge ved målgangen. SMS for starten af 2020 sæson

Målgang sker fra østlig retning

Målgang er når bådens forreste punkt bryder den tænkte linje mellem kuglebøjlerne.

Båden betragtes ligeledes som tyvstartet såfremt, bådens forreste punkt bryder linjen mellem startbøjler inden startsignalet har lydt. Mener du en båd er tyvstartet skal du straks gøre den opmærksom på det.

Den tyvstartende båd kan derefter beslutte at vende om og krydse startlinjen igen. Dette kan ske blot ved at lade bådens forreste del krydse linjen. Dette skal ske uden at genere øvrige startende både.

Vælger båden ikke at gøre noget kan det medføre en protest som behandles efter reglerne for dette. (eventuel diskvalifikation)

Max. Sejltid:

Både, der er mere end 2 timer og 30 minutter efter 3. start om at gennemføre en sejlads regnes for udgåede.

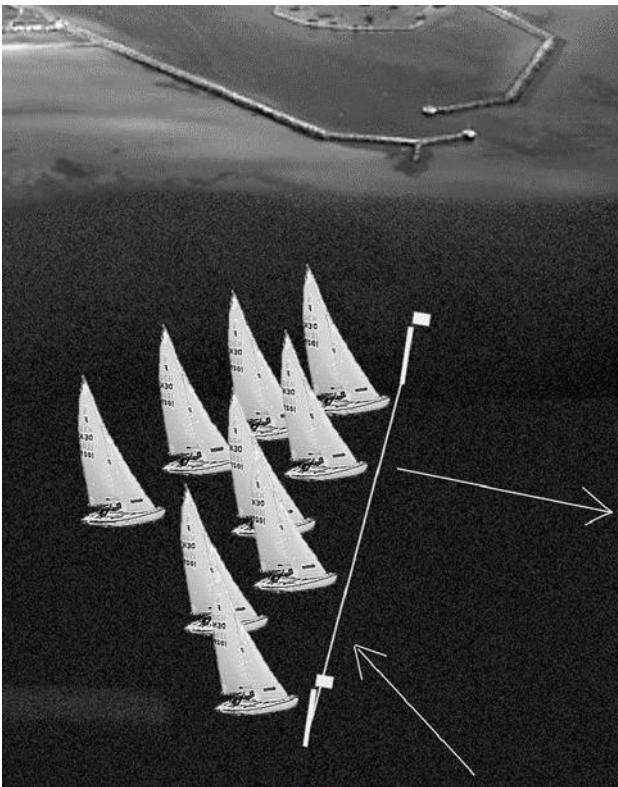
Protester og sanktioner:

Da der sejles efter søfartsreglerne kan der være situationer ved start/mål, ved mærkerundinger og ved overhalinger som ikke entydigt dækkes af søfartsreglerne.

Hundige Hyggekapsejladser 2021

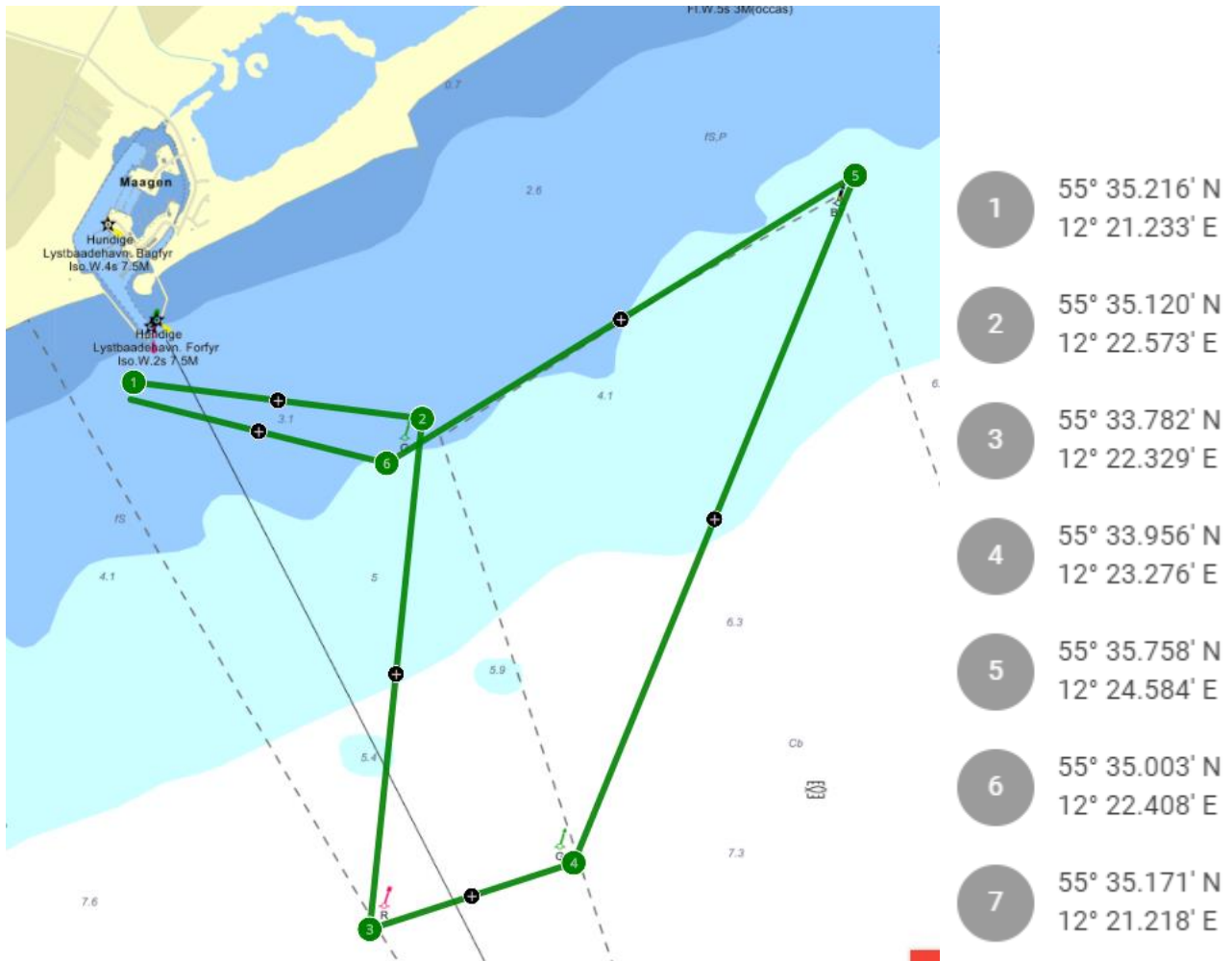
Sejladserne ønskes gennemført i en afslappet og fornuftig stemning hvor der gives den nødvendige plads i de situationer der måtte opstå. Vi forventer derfor at alle sejler på en sådan måde at kollisioner og farlige situationer ikke opstår. Kun hvis vi alle lever op til denne grundregel kan sejladserne gennemføres uden yderligere regler. Vi ønsker grundlæggende ikke at bruge tid på at behandle protester, men skulle det ske, følges nedenstående fremgangsmåde.

Skulle der opstå situationer som man føler, overskrider grænserne for fornuftig sejlads kan man ”protestere”. Man har pligt til om muligt (straks på stedet) at informere modparten at man agter at protestere. Anvend gerne VHF radio på kanal 77 sådan at omkringliggende både kan tage bestik af situationen og indkaldes som vidner om nødvendigt.



Hundige Hyggekapsejladser 2021

Bane 2021 sejlads alle ikke distance sejlads



Sejlretning følger mærke nummere 1-7 hvor 1 og 7 er samme = start / mållinje

OBS: GPS positioner er ca.